

- El senderisme és la millor manera per conèixer el ric patrimoni natural i cultural del Parc Natural. Seguiu els camins senyalitzats.
- El senderismo es la mejor manera de conocer el rico patrimonio natural y cultural del Parque Natural. Siguen los caminos señalizados.
- Part del territori del Parc és de propietat privada o comunal. No camineu pel mig de cultius i prats de dall.
- Parte del territorio del Parque es de propiedad privada. No camines por el medio de cultivos o prados de siega.
- Per motius de seguretat i conservació està rigorosament prohibit encendre foc.
- Por motivos de seguridad y conservación está rigurosamente prohibido encender fuego.
- Hi ha camins senyalitzats d'accés restringit a només veïns i serveis.
- L'accés amb vehicles motoritzats és prohibit.
- Hay caminos señalizados de acceso restringido solo a vecinos y/o servicios. El acceso con vehículos motorizados está prohibido.
- Respecteu la flora i la fauna salvatges, així com el bestiar domèstic.
- Respete la flora y la fauna salvajes, así como el ganado doméstico.
- Respecteu la calma i la tranquil·litat de la zona.
- Respete la calma y la tranquilidad de la zona.
- No s'hi poden llençar detritalls. Endueu-vos-les i dipositeu-les als contenidors dels pobles.
- No tires desechos. Llévatelos a los contenedores de los pueblos. Deposita cada desecho dentro de su contenedor.
- Els gossos que porteu al Parc han d'anar lligats, excepte aquells destinats a ús ramader o cinègic.
- Los perros que traigas al Parque tienen que ir atados, excepto los destinados a uso ganadero o cinegético.

**Itinerari de Dorve**

Inici-Final / Inicio-Fin: Esterrí d'Aneu

Durada / Duración: 2h

Desnivell / Desnivel: 650 m

Recorregut / Recorrido: 19,12 km

---

**Ruta de lo Castellot**

Inici-Final / Inicio-Fin: La Guingueta d'Aneu

Durada / Duración: 4h 45'

Desnivell / Desnivel: 600 m

Recorregut / Recorrido: 12 km

Es itineraris s'han diferenciat segons la seva dificultat: baixa (color verd), mitjana (color carabassa), alta (color vermell) i rutes BTT (color blau). Porteu calçat, roba i material adequat segons l'estació de l'any. Consulteu la previsió meteorològica. Els temps estan calculats per a persones amb un nivell mitjà de forma física i acostumats a caminar per la muntanya. No s'ha comptabilitzat el temps destinat a fer parades per descansar.

Aquest pictograma fa referència als punts d'interès. Al revers del mapa-guia trobareu informació addicional sobre cada temàtica.

El Parc Natural no es fa responsable dels danys que puguin patir les persones o béns en els senders o pistes forestals que no estan sota la seva responsabilitat.

Los itinerarios se han diferenciado según su dificultad: baja (color verde), media (color naranja), alta (color rojo) y rutas BTT (color azul). Llévate calzado, ropa y material adecuado según la estación del año. Consultad la previsión meteorológica. Los tiempos están calculados para personas con un nivel medio de forma física y acostumbradas a andar por la montaña. No se ha contabilizado el tiempo destinado a paradas de descanso.

Este pictograma hace referencia a los puntos de interés. En el reverso del mapa-guia encontraréis información adicional sobre cada temática.

El Parque Natural no se hace responsable de los daños que puedan sufrir las personas o bienes en los senderos o pistas forestales que no están bajo su responsabilidad.

A la cua de l'embassament de la Torrassa, la Mollera d'Escalarre mai deixa de sorprendre per la gran quantitat de valors naturals i culturals que conflueixen en un espai tan reduït. La seva amable orografia facilita al visitant aproparse al seu important patrimoni i a la seva singular natura, fent, d'aquest espai, un indret òptim pel turisme familiar. Els seus boscos de ribera, els més extensos del Parc, les seves aigües clares o les seves esglésies ens acompanyen mentre ens perdem per la seva xarxa de senders, practiquem la pesca o observem la seva fauna.

La Mollera d'Escalarre, a més d'estar inclosa dins el Parc Natural de l'Alt Pirineu, pertany a la Xarxa Natura 2000 ("La Torrassa") i està catalogada a l'Inventari de Zones humides de Catalunya.

granota verda / rana común  
*Pelophylax perezi*

En la cola del embalse de La Torrassa, La Mollera d'Escalarre nunca deja de sorprender por la gran cantidad de valores naturales y culturales que confluyen en un espacio tan reducido. Su amable orografía facilita al visitante acercarse a su importante patrimonio y a su singular naturaleza, haciendo de este espacio un lugar óptimo para el turismo familiar. Sus bosques de ribera, los más extensos del Parque, sus aguas claras o sus iglesias nos acompañan mientras nos perdemos por su red de senderos, practicamos la pesca u observamos su fauna.

La Mollera d'Escalarre, además de estar incluida dentro del Parque Natural del Alt Pirineu, pertenece a la Red Natura 2000 ("La Torrassa") y está catalogada en el Inventario de Humedales de Catalunya.

## Itineraris interpretats

**Itinerari de la Llobatera**

Inici-Final / Inicio-Fin: Pont de Poldo

Durada / Duración: 50'

Desnivell / Desnivel: + 45 m / - 45 m

Recorregut / Recorrido: 2 km

- Prats humits i libèl·lules
- Prados húmedos y libélulas
- Vegetació emergent
- Vegetación emergente
- Mirador / Observatori
- Mirador / Observatorio

Itinerari molt adequat per fer en família, que ens portarà pels diferents aiguats de la Mollera, des d'on podem observar la flora i la fauna característica d'aquest espai.

El mirador de la Vinyeta, equipat amb un plafó interpretatiu, ens permetrà contemplar una bonica panoràmica de l'espai i de les muntanyes de l'entorn. Compte al creuar la carretera!

Itinerario muy adecuado para realizar en familia, que nos llevará por los diferentes aguats de la Mollera, desde donde podremos observar la flora y la fauna característica de este espacio.

El mirador de La Vinyeta, equipado con un cartel interpretativo, nos permitirá contemplar una bonita panorámica del espacio y su entorno. ¡Cuidado al cruzar la carretera!

**Volta a la Torrassa**

Inici-Final / Inicio-Fin: Pont de Poldo

Durada / Duración: 20'

Desnivell / Desnivel: 0 m

Recorregut / Recorrido: 1,2 km

- Elodea canadensis
- Observació de peixos
- Observación de peces

Itinerari molt curt i totalment planer per la part mitjana de l'embassament de la Torrassa, entre el pont de Poldo i el pont de Badia. En aquest espai fàcilment podreu observar ocells aquàtics, com l'ànec coll verd o el corb marí o algun petit cabusset, i si us fixeu a dins de l'aigua de ben segur que veieu alguna truita.

Itinerario muy corto y totalmente llano por la parte media del embalse de La Torrassa, entre el puente de Poldo y el puente de Badia. En este espacio fácilmente podréis observar aves acuáticas como el ánade real, el cormorán o algún zampullín chico, y si os fijáis dentro del agua seguramente veréis alguna trucha.

**Itinerari de la Mollera**

Inici-Final / Inicio-Fin: Pont de Poldo

Durada / Duración: 3h

Desnivell / Desnivel: + 80 m / - 80 m

Recorregut / Recorrido: 11,4 km

- Santa Maria d'Aneu
- Sant Martí d'Escalarre
- Nius de metralladora
- Nidos de ametralladora
- Bosc de ribera
- Bosque de ribera
- Aiguaïl
- Mirador
- Base de canó
- Base de cañón
- Observació de llúdriga
- Observación de nutria

Es un itinerari molt planer i pràcticament tot el seu recorregut transcorre per una pista fàcil i ampla. Al llarg del seu trajecte podrem visitar el poble d'Escalarre, l'església de Sant Martí d'Escalarre, quatre miradors, algunes edificacions militars de la Línia Pirineus i quatre àrees d'esbarjo, una d'elles al final del trajecte de BTT.

Es un itinerario muy llano y prácticamente todo su recorrido transcurre por una pista ancha. A lo largo de su trayecto podremos visitar el pueblo de Escalarre, la iglesia de Sant Martí d'Escalarre, el observatorio elevado de La Mollera, algunas edificaciones militares de la Línea Pirineos y cuatro áreas recreativas, una de ellas al final del recorrido BTT.



# La Mollera d'Escalarre UN ECOSISTEMA DINÀMIC

## UN ECOSISTEMA DINÁMICO

Parc Natural de l'Alt Pirineu

### Una pinzellada de geomorfologia

#### Una pincelada de geomorfología

Quan caminem per la Mollera d'Escalarre sovint ens trobem amb còdols de granit que, amb freqüència, han estat aprofitats en murs i construccions, com l'església de Sant Martí d'Escalarre. Però, com han arribat fins aquí aquestes pedres? Aquesta és una història que ens porta gairebé 70.000 anys enrere...



Caminando por La Mollera d'Escalarre, a menudo nos encontramos cantos rodados de granito, que, con frecuencia, han sido aprovechados en muros y construcciones, como la iglesia de Sant Martí d'Escalarre. Pero, ¿Cómo han llegado hasta aquí estas piedras? Ésta es una historia que nos lleva casi 70.000 años atrás...

...Fa gairebé 70.000 anys, sobre la Mollera d'Escalarre confluen tres glaciers... Els còdols de granit foren arrencats de la zona d'Airoto, Marimanya i Cabanes i viatjaren per les glaciers de la Bonaigua i de la Noguera Pallaresa...

...Hace casi 70.000 años, sobre La Mollera d'Escalarre conflúan tres glaciares... Los cantos rodados de granito fueron arrancados de la zona de Airoto, Marimanya y Cabanes y viajaron por los glaciares de La Bonaigua y del Noguera Pallaresa...



...Fa 10.000 anys, quan el gel va retrocedir, es va formar un gran estany amb l'aigua del desgel. Els còdols de granit es dipositaren al fons de la vall...

...Hace 10.000 años, cuando el glaciar retrocedió, se formó un gran lago con el agua del deshielo. Los cantos rodados de granito se depositaron en el fondo de valle...



...A poc a poc, l'estany es va anar reblint amb els sediments fluvials.

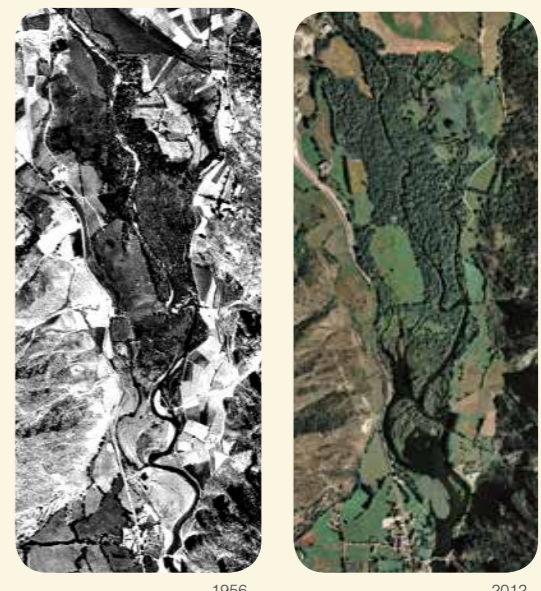
...Poco a poco, el lago se colmató con los sedimentos fluviales.

### L'explotació hidroelèctrica: el Pallars il·lumina Catalunya

#### La explotación hidroeléctrica: El Pallars ilumina Cataluña

Construït l'any 1955, l'embassament de la Torrassa forma part de l'elevat nombre d'infraestructures hidroelèctriques implantades durant el segle passat. La producció elèctrica va fer possible el desenvolupament industrial de Catalunya durant el segle XX i va esdevenir un motor socioeconòmic de la comarca.

Construido en 1955, el embalse de La Torrassa forma parte del gran número de infraestructuras hidroeléctricas implantadas durante el siglo pasado. La producción eléctrica hizo posible el desarrollo industrial de Cataluña durante el siglo XX y constituyó un motor socioeconómico de la comarca.



### La vegetació de la Mollera

#### La vegetación de La Mollera



tortellatge o tintolaina / lantana  
*Viburnum lantana*

aliguer o boles de neu / mundillo  
*Viburnum opulus*

Hippuris vulgaris

1 Salzedes o salancars. S'instal·len en zones sempre entollades.

Saucedas. Se instalan en zonas siempre encharcadas.

2 Bosc de ribera. La seva presència fixa la ribera i ajuda a controlar les avingudes.

Bosque de ribera. Su presencia fija las riberas y ayuda a controlar las avenidas.

3 Vegetació emergent. Plantes herbàcies amb una part de la planta dins l'aigua.

Vegetación emergente. Plantas herbáceas con una parte sumergida.

4 Prats humits. Instal·lats en sòls recentment reblerts per sediments arrossegats.

Prados húmedos. Instalados en suelos recientemente colmatados por sedimentos arrastrados.

5 Pastures. Són antics boscos de ribera on s'han eliminat els arbres.

Pastizales. Son antiguos bosques de ribera donde se han eliminado los árboles.



libèl·lula emperador / libélula emperador  
*Anax imperator*

### Libèl·lules

#### Libélulas

A la Mollera d'Escalarre viuen 16 espècies de libèl·lules, la majoria d'origen mediterrani. Malgrat que algunes prefereixen la zona de riu, gairebé totes es troben als prats humits.

En La Mollera d'Escalarre viven 16 especies de libélulas, la mayoría de origen mediterráneo. Aunque algunas de éstas prefieren zonas de río, casi todas viven en los prados húmedos.

### Els peixos de la Mollera

#### Los peces de La Mollera



truita / trucha  
*Salmo trutta*  
És l'única espècie de peix que es considera autòctona. L'embassament de la Torrassa és una de les zones més importants de Catalunya per a la seva pesca.

Es la única especie de pez que se considera autóctona. El embalse de La Torrassa es una de las zonas más importantes de Cataluña para su pesca.

madrilla / madrilla  
*Parachanna obscura*

barb roig o veró / piscardo  
*Phoxinus phoxinus*

gardí / gardí  
*Scardinius erythrophthalmus*

aliguer o boles de neu / mundillo  
*Viburnum opulus*

Malgrat les dures condicions climatològiques de l'hivern pallarès, alguns ocells baixen del nord d'Europa per passar-hi aquest període.

A pesar de las duras condiciones climatológicas del invierno pallarés, algunas aves bajan del norte de Europa para pasar este periodo.

Planta aquàtica catalogada en perill d'extinció. A la Mollera viu l'única població catalana d'aquesta espècie.

Planta acuática catalogada en peligro de extinción. En La Mollera vive la única población catalana de esta especie.

### Espècies nouvingudes

#### Especies alóctonas

La creació de nous hàbitats degut a la construcció de l'embassament ha afavorit l'assentament d'espècies exòtiques molt invasores, com *Elodea canadensis*, a partir de la seva introducció, segurament involuntària, però en tot cas força perjudicial.

La creación de nuevos hábitats debido a la construcción del embalse ha favorecido el asentamiento de especies exóticas muy invasoras, como *Elodea canadensis*, a partir de su introducción, seguramente involuntaria, pero igualmente muy perjudicial.



elodea / broxa de Canadà  
*Elodea canadensis*

### La Línia Pirineus

#### La Línea Pirineos

Entre 1944 i 1957, i sota el més estricte secret militar, el govern de Franco va construir una barrera defensiva al llarg dels 500 km dels Pirineus per evitar l'entrada de membres de la resistència a la dictadura o les tropes del Tercer Reich o aliats. L'obra mai va ser acabada totalment ni utilitzada, però es van aixecar més de 6.000 búnquers. Avui en dia, a la Mollera trobem importants restes d'aquesta colossal obra, entre elles búnquers i nius de metralladora.

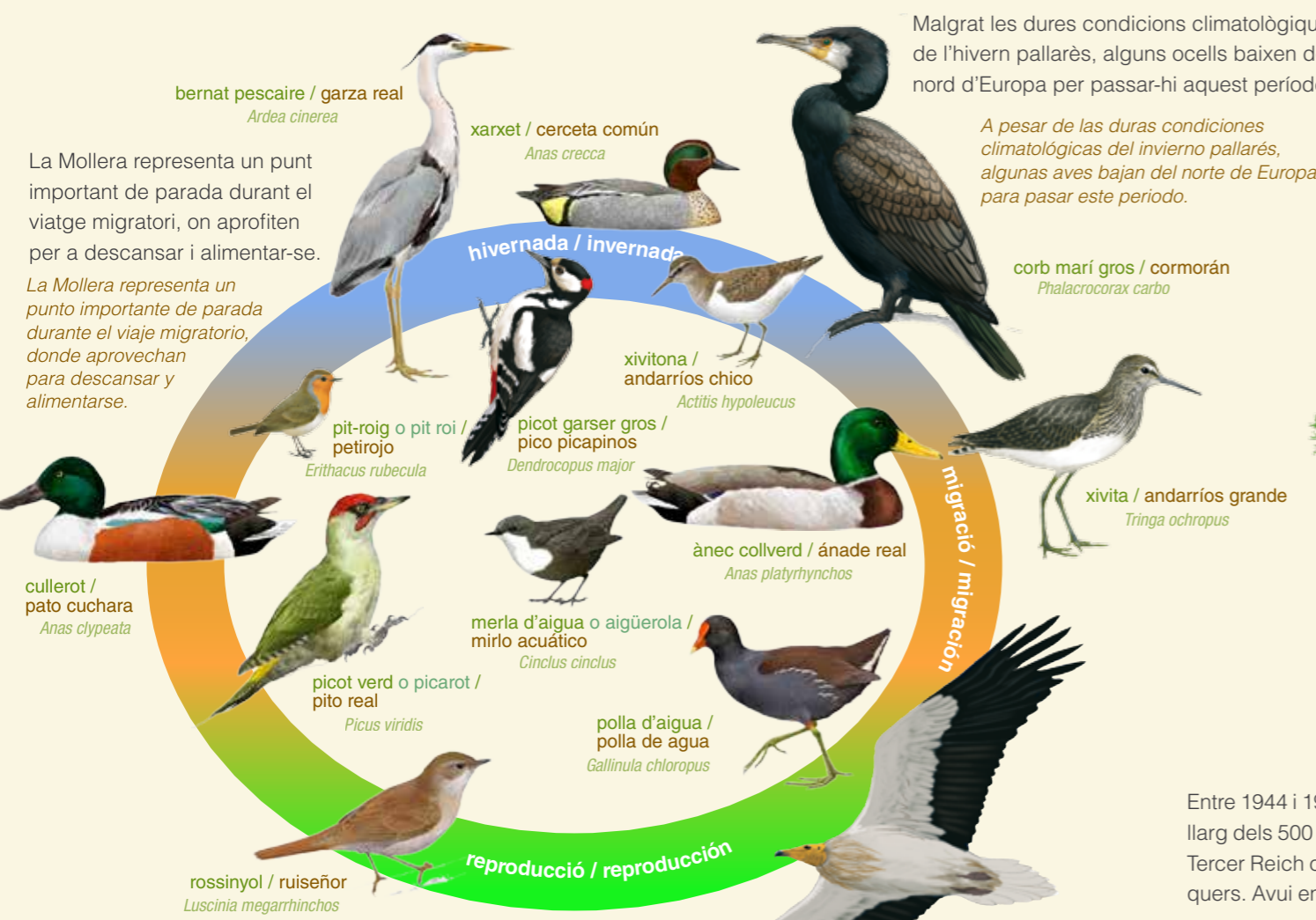
Entre 1944 y 1957, y bajo el más estricto secreto militar, el gobierno de Franco construyó una barrera defensiva a lo largo de los 500 km de los Pirineos para evitar la entrada de miembros de la resistencia a la dictadura o las tropas del Tercer Reich o aliados. La obra nunca fue finalizada ni usada, pero se levantaron más de 6.000 búnkeres. Hoy en día, en La Mollera encontramos importantes restos de esta colosal obra, entre ellos búnkeres y nidos de ametralladoras.



Niu de metralladora / Nido de ametralladora

### El cicle anual dels ocells

#### El ciclo anual de las aves



- bernat pescaire / garza real  
*Ardea cinerea*
- xarxet / cerceta comú  
*Anas crecca*
- corb marí gros / cormorán  
*Phalacrocorax carbo*
- xivita / andarríos grande  
*Tringa ochropus*
- pit-roig o pit roi / petirrojo  
*Erithacus rubecula*
- picot garsar gros / pico picapinos  
*Dendrocopos major*
- ànec collverd / ànec real  
*Anas platyrhynchos*
- merla d'aigua o aigüerola / mirlo acuático  
*Cinclus cinclus*
- polla d'aigua / polla de agua  
*Gallinula chloropus*
- rossinyol / ruiseñor  
*Luscinia megarhynchos*
- aufany / alimoche  
*Neophron percnopterus*
- xivitona / andarríos chico  
*Actitis hypoleucos*
- picot verd o picarot / pito real  
*Picus viridis*
- merla d'aigua o aigüerola / mirlo acuático  
*Cinclus cinclus*
- polla d'aigua / polla de agua  
*Gallinula chloropus*

### País de llúdrigues

#### País de nutrias

Malgrat que es pot observar durant tot l'any, les primeres hores del matí dels mesos d'abril i maig són els millors moments per intentar gaudir d'aquesta tímida espècie.

Aunque se puede observar durante todo el año, las primeras horas de la mañana de los meses de abril y mayo son los mejores momentos para intentar disfrutar de esta tímida especie.



llúdriga / nutria  
*Lutra lutra*



Sant Martí d'Escalarre

Santa Maria d'Àneu

Sant Roc de Llavorre

### Esglésies i ermites

#### Iglesias i ermitas